

# Naše země je zajímavá!

## ÚVODNÍ SLOVO

Milí čtenáři,

v časopise **Naše země** Vám nechceme nabízet chaotickou směs různých zajímavostí, které nám přijdou pod ruku, ale naopak systematicky pokrýváme různé oblasti historie a současnosti naší země. Postupně se tak dozvíte o přírodě, technických památkách, umění a kultuře, historii, zajímavých osobnostech, lidových tradicích... A co je neméně důležité – nic Vám neuteče, protože si můžete za stejnou cenu doobjednat i starší čísla časopisu a úplně nejlépe – časopis si předplatit. Dostanete tak celý komiks o dějinách naší země, spoustu tipů na výlety seřazených podle jednotlivých krajů, seznámíte se s architekty a dalšími zajímavými osobnostmi a jako prémii vždy obdržíte krásnou starou mapu.

Budeme rádi, když nám napíšete vaše dojmy a připomínky, například ohledně toho, o čem byste si rádi přečetli. A pokud Vás některý článek hodně zaujal a chtěli byste si na dané téma přečíst víc, podívejte se na knižní nabídku nakladatelství Rubico ([www.rubico.cz](http://www.rubico.cz)). Je pravděpodobné, že na stejné téma Vám nabídnou celou knihu.

Příjemné čtení Vám za celou redakci přeje Antonín Franek.



### Naše země

Čtvrtletník zajímavostí z historie i současnosti  
Vydává Agentura Rubico, s. r. o., Kyselovská 12,  
783 01 Olomouc  
tel.: 585 228 892  
[rubico@rubico.cz](mailto:rubico@rubico.cz), [www.rubico.cz](http://www.rubico.cz)  
Číslo 2, vyšlo v dubnu 2014. Cena 39 Kč.  
ISSN: 2336-1581  
MK ČR E 21236

Informace k objednání, distribuci, zakoupení časopisu jsou uvedeny na straně 64.

## OBSAH

### LIDÉ NAŠÍ ZEMĚ

- Dušan Samo Jurkovič – Zachránce lidového dědictví 5
- Božena Němcová – Dcera poslední kuronské princezny? 8
- Wichterle a Kovářík – Výrobci hospodářských strojů 38



### HISTORIE NAŠÍ ZEMĚ

- Láska v domě habsburském 14
- Doba železná a Keltové 18
- Keltové na našem území 20
- Vzestup a pád Albrechta z Valdštejna 27
- Coroneliova mapa Moravy z roku 1696 32



### UMĚNÍ NAŠÍ ZEMĚ

- Umění doby bronzové a železné 24



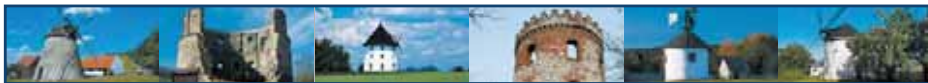
### MÍSTA NAŠÍ ZEMĚ

- Memento mori – Hřbitovní kostel Všech svatých s kostnicí 4
- Pozapomenutá místa 48
- Sloupsko-šošůvské jeskyně 52
- Tipy na výlety s dětmi – Jižní Čechy 62



### TECHNIKA NAŠÍ ZEMĚ

- 12 nejzajímavějších větrných mlýnů 42



### PŘÍRODA NAŠÍ ZEMĚ

- Drahokamy kolem nás 2
- Vítězové v boji o vodu 54
- Bylinky – naši kouzelní pomocníci 56
- Chráněné rostliny 58
- Bílí jeleni 59



### ZAJÍMAVOSTI NAŠÍ ZEMĚ

- Sedmero měst – desatero zajímavostí 34
- Meteorologické rekordy naší země 47
- Pálení čarodějnic 60



### KŘÍŽOVKA, KVÍZ, OSMISMĚRKA

63

# Drahokamy kolem nás

*Ve filmu můžete vidět více či méně vtipné hrdiny, jak po překonání neuvěřitelných překážek naleznou velký nebo ještě větší poklad. Pokud máte podobné touhy, máme pro vás jednoduchou radu – začněte sbírat minerály.*

V naší malé zemi a blízkém okolí sice nenajdete největší a nejcennější drahokamy a ani kilové hroudy zlata, ale možnost najít nádherné a někdy i velmi cenné minerály pořád existuje. A to i skutečně drahokamové odrůdy minerálů – safíry a rubíny v Jizerských horách, český granát-pyrop (a i diamanty!) v Českém středohoří, topaz v Krušných horách, ametysty a acháty v Podkrkonoší, heliodor v Písku, velké krystaly záhněd a křišťálu na Českomoravské vysočině, akvamaríny a chryzoberyl v Jeseníkách, případně smaragdy v Alpách, ale to už jsme za hranicemi. Zlato zde najdete v drobnějších, ale někdy i větších ukázkách na desítkách míst. Zajímavé jsou však nejenom „pravé“ drahokamy, ale i ty ostatní minerály, které je mnohdy estetičností a vzácností předčí.

## KONÍČEK, ZÁBAVA I SPORT

Při hledání zažijete zaručeně mnoho dobrodružných a někdy až nebezpečných příhod, procestujete a poznáte nádherná místa a seznámíte se s řadou



*Chalcedon, žilovitý agr. s kalcitem; naleziště Slanec.*

zajímavých a často svérázných sběratelů. Zasportujete si při nesení 30kg batohu s nalezenými vzorky nebo při celodenním výkopu, většinou na zdravém horském vzduchu.

A to vše s nadějí, že ještě odvalíte jeden kámen, odhodíte poslední lopatu štěrku – a tam to bude... Váš vlastní nález. Tak krásný kámen, až vám to vyrazí dech a podlomí nohy. Něco tak nádherného jistě před vámi ještě nikdo nenašel. Opatrně skvost vyjmete, pečlivě zabalíte a s povznášejším pocitem odnesete domů. Po umytí je nález ještě mnohem hezký a nutí vás neustále prohlížet



*Záhneďa; naleziště Horní Bory.*

dokonalé krystalové tvary, nádheru sytých barev a oslnivý lesk. Prožíváte pocit Edisona při rozsvícení první žárovky.

Podobně opojný pocit zažije sběratel několikrát za život. A důvodem nemusí být opravdu objektivně unikátní nález, hodnotící kritéria si vytváří každý sám. Zaručeně však okamžitě zapomenete na předchozí, mnohem četnější, ale zcela neúspěšné výpravy.



*Muskovit, puklina s tab.; naleziště Horní Bory.*

## KDE A CO HLEDAT

Prvotní vzrušení z nálezu časem vyprchá a na jeho místo nastoupí prostá zvědavost se spoustou otázek. Kde najdu další hezký kámen? Jak se jmenuje, je vzácný nebo běžný? Má praktický význam? Jak vznikl? Podobných otázek lze vytvořit desítky a odpovědi na ně bývají nezdědka složité a někdy i nejednoznačné. Zde se část sběratelů s hlubším zájmem o problematiku, původně uchvácená jen pestrou formou tvarů a barev nalezených minerálů, dostává k „vědecké“ práci, spočívající v získávání dalších a dalších informací. V dnešní době je vyhledávání obecných informací velmi snadné. Na internetu lze nalézt takměř vše, ovšem



*Chalcedon, zlato; naleziště Ahníkov.*



*Nejvýraznější stavbou Jurkovičova brněnského období je vlastní vila v Žabovřeskách, dnes muzeum.*

Z brněnských realizací je nepochybně nejvýznamnější Jurkovičova vlastní vila v Žabovřeskách (dnes muzeum) z roku 1906. V této stavbě se jedinečně spojují tři architektonické inspirační zdroje: lidová architektura, britský styl hnutí Arts and Crafts a nejčerstvější vliv vídeňské wagnerovské moderny. Brněnských realizací bylo víc, žádná z nich se však rozsahem a významem nevyrovnala největší mimobrněnské zakázce, na které v té době rovněž pracoval.



*V interiéru architekt uplatnil z Anglie převzatý motiv obytné haly propustující do patra.*

## LÁZNĚ LUHAČOVICE

Na přelomu 19. a 20. století vznikla mezi českými intelektuály v jinak silně německém Brně idea slovanského společenského centra, kterým se měly stát lázně Luhačovice. A kdo jiný byl lépe disponován postavit areál „slovanský duchem i tvarem“ než právě Dušan Jurkovič. Práce



*Působení v Luhačovicích zahájil Jurkovič zásadní přestavbou lázeňského domu, dnes nesoucího jeho jméno.*

zahájil roku 1902 radikální přestavbou klasicistního Janova domu (dnes Jurkovičův dům). Následovaly stejně zásadní přestavby dalších budov – Jestřabského mlýna na Vodoléčebné lázně a kuchyňského domu na vilu Chaloupka (obojí v roce 1902). V třetím a posledním roce svého luhačovického angažmá postavil Jurkovič rozměrnou vilu Jestřábí, Říční a sluneční lázně, v nové Pražské čtvrti vily Vlastimila a Valaška, drobnější stavby, jako byl Hudební pavilon, a několik dalších budov, které se v původní podobě nedochovaly.



*Chodba obytného patra Jurkovičova domu.*

Na počátku panovaly mezi architektem a správou lázní přátelské vztahy a zdálo se, že nic nebrání tomu, aby Jurkovič vytvořil urbanistické dílo s jednotným architektonickým rukopisem, jaké by nemělo obdoby. Roztržka ve vedení vlastnické akciové společnosti však tento záměr zhatila. I přesto je jeho realizovaná část unikátním dílem plně zasluhujícím památkovou ochranu.

## MEZI SECESÍ A LIDOVOU ARCHITEKTUROU

V následujícím období sílí v architektově tvorbě vliv moderny. Jurkovič sice inspiraci lidovou architekturou neopustil úplně, buď však zacházel s jejími prvky čím dál volněji, nebo lidové ohlasy zcela odědil od tvorby spadající do secese a moderny. Secesní vila Nahlovských v Praze-Bubenči (1907) může být příkladem.

# Božena Němcová

## Dcera poslední kuronské princezny?

*Božena Němcová – jméno snad z neznámějších. Ale co o ní opravdu víme? Kdo vlastně byla tato duchaplná venkovská kráska odkudsi ze severovýchodních Čech, jedna z neobdivovanějších českých vlastenek, která zazářila na českém literárním nebi jako hvězda první velikosti a kolem níž se točila pražská umělecká společnost první poloviny 19. století?*



Co bylo donedávna považováno oficiálně za nezpochybnitelné, co se o ní učily ve škole celé generace, se dnes ukazuje jako čirá smyšlenka. Je prakticky jisté, že se určitě nenarodila 4. února 1820, jak zní zápis vídeňské matriky, ale o možná dokonce čtyři roky dřív, a že Terezie Panklová, rozená Novotná, a její muž, panský kočí Josef Pankl, nebyli její skuteční rodiče.

### KDO BYLI JEJÍ RODIČE?

Její matkou ale s největší pravděpodobností nebyla ani Kateřina Vilemína Zaháňská, paní kněžna, o níž se spekulovalo, že by mohla mít nemanželskou dceru s knížetem Klemensem Metternichem, pozdějším rakouským kancléřem. Zaváděla k těm domněnkám údajná podoba Boženy Němcové s její uvažovanou matkou.

Ve světle posledních výzkumů se zdá ale nejpravděpodobnější, že byla nemanželskou dcerou nejmladší sestry

Kateřiny Zaháňské Dorotheý Périgordové-Talleyrandové a českého šlechtice Karla hraběte Clam-Martince. Pak by se ovšem mohla narodit ve Vídni už začátkem roku 1816, nebo dokonce v září 1816 ve francouzských lázních Bourbon-l'Archambault jako Marie-Henriette Dessalles. A teprve o několik let později byla dána na vychování na ratibořické panství Terezii Novotné a Josefu Panklovi, kteří se kvůli zachování dekoru z tohoto důvodu zhruba ve čtyřech letech děvčátka v březnu 1820 vzali. Kdo ví. Jednoznačně potvrzující

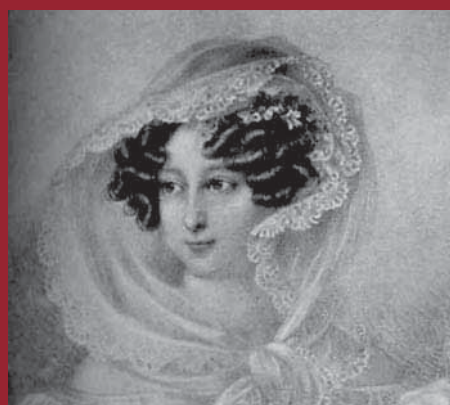
doklady o tom zatím chybí. Ale poslední kuronská princezna určitě netušila, jaké její zálet způsobí starosti českým literárním historikům.

Historicky jisté je až to, že na malou Barunku Panklovou měla mimořádný vliv její babička Magdalena Novotná, která se ke své nejmladší dceři na Staré bělidlo přistěhovala na jaře roku 1825 ve věku 55 let.

### O ČTYŘI LÉTA STARŠÍ?

Do babiččina příjezdu Barbora do školy nechodila. Od roku 1824 ji docházel domů učit učitelský pomocník Augustin Purm, jak bylo často zvykem v šlechtických rodinách, od roku 1826 ho vystřídal učitelství mládenec Jan Smetana (bratranec skladatele Bedřicha Smetany).

Do školy začala pravidelně chodit v České Skalici a ve školní matrice je zapsána od školního roku 1826/27,



KATEŘINA VILEMÍNA ZAHÁŇSKÁ

Narodila se 8. února 1781 v Mítavě (dnes Jelgavě v Lotyšsku) jako nejstarší dcera kuronského vévody Petra von Biron. Podobně jako její matka Anna Charlotte Dorothea von Medem se aktivně věnovala politice. Řadu let udržovala intimní poměr s knížetem Metternichem, usilovala o sňatek s ním, to se jí ale nikdy nepodařilo. Provdána byla třikrát, ale žádné její manželství nebylo šťastné.

V roce 1800 zdědila zaháňské panství, často pobývala na zámku v Ratibořicích, po celý život až do své smrti podporovala Boženu Němcovou, jejíž byla s největší pravděpodobností tetou.

Zemřela 29. listopadu 1839 ve Vídni.

KAREL JAN NEPOMUK HRABĚ  
CLAM-MARTINIC



Narodil se 23. května 1792 v Praze. Jeho matka byla posledním příslušníkem slavného českého šlechtického rodu Martiniců.

Provdala se za Karla Josefa Clama, který tak získal přídomek Martinic. Karel Jan Nepomuk vystudoval práva a stal se komořím a pobočníkem maršálka Karla Filipa ze Schwarzenbergu.

Později se stal poboč-

níkem císaře Ferdinanda I. Byl také mužem, který eskortoval Napoleona na Elbu.

Měl literární a výtvarné nadání, byl mecenášem českých malířů.

Ještě jako svobodný se na Vídeňském kongresu v roce 1814 sblížil s provdanou hraběnkou Dorotheou de Périgord-Talleyrand. Z tohoto vztahu se pravděpodobně narodila Božena Němcová.

Oženil se ale až v roce 1821 s dcerou irského lorda Guilforda Selinou Carolinou Meade.

Zemřel 21. ledna 1840, pohřben je v rodinné hrobce ve Smečně.

# Doba železná a Keltové



Žádná škoda, že je po velmoži, pořád by jen bral. Ale zase nás čeká ten pohřební masakr!

Bohové, přijměte od nás tuto oběť a vezměte mezi sebe našeho velkého krále s průvodem jeho obětovaných otroků.



... uááá, pomóóc...

Ted' už jen kousek z kopce a jsme v Čechách.



Máme tam příbuzné, říkal děda.

V jeskyni Býčí skála v Moravském krasu se našly ve vrstvě popela záhadné pozůstatky čtyřiceti lidí, kování vozu, šperky, zbraně, různé nádoby a mnoho dalších předmětů z mladší doby železné. Mezi nimi i slavná bronzová soška býčka se železnými částmi. Prý šlo o pohřeb velmože. Zajímavé je, že název jeskyně Býčí skála a místní pověst o zjevení ohnivého býka pochází z doby před nálezem.

V posledních stoletích před naším letopočtem žili na našem území keltští Bójové, podle kterých dostaly Čechy jméno Boiohaemum – Bohemia. Jejich příbuzní byli i starší místní obyvatelé. Bójové stavěli velké opevněné osady nazývané oppida. Ta největší se podobala o více než tisíc let mladším městům raného středověku. V oppidech se v řemeslnických „čtvrťích“ vyráběly zbraně, šperky a jiné předměty a také se tu s nimi obchodovalo. Dokonce se tu i razily první mince na našem území.



**HANA WICHTERLOVÁ (1903–1990)**  
– SOCHAŘKA



Třetí z pěti potomků Karla Wichterleho. V jejich vile často pobýval architekt Jan Kotěra, autor secesního Národního domu v Prostějově. Na jeho doporučení dala Hanu studovat AVU v Praze. Sochařství studovala u Jana Štursy, jejím vrstevníkem byl

například Vincenc Makovský. Její závěrečná práce „Údiv“ ji rázem zařadila mezi špičku českého moderního sochařství. V letech 1926–1930 žila a studovala v Paříži, kde navštěvovala mimo jiné přednášky F. Kupky. Na francouzské období navazuje v roce 1932 socha „Pupen“ z kosořského mramoru, která je považována za jednu z charakteristik meziválečného sochařství. Mimořádné místo v autorčině tvorbě zaujímá nedokončená „Mahulena“ (1955–1990), symbióza stromu a ženského těla.

se stal společníkem svého mladšího bratra. Vzniká firma „F. a J. Kovářík“. Přináší do ní nový impulz, ale i technické a konstrukční dovednosti a stává se v ní brzy rozhodujícím činitelem.

## NEZADRŽITELNÝ RŮST A PROSPERITA

Závod roste a jeho výrobky jsou na velmi dobré technické úrovni. Roku 1909 zaměstnává už kolem 400 zaměstnanců a stává se akciovou společností s kapitálem 1 800 000,- K. Jejím významným

**LOKOMOBILY**  
a) průmyslové pro síťové práce od 15–150 koní,  
b) hospodářské seřaditelné pro hospodářství i průmysl  
dodává v bezvadném provedení akc. továrna

**F. & J. KOVÁŘÍK  
V PROSTĚJOVĚ**

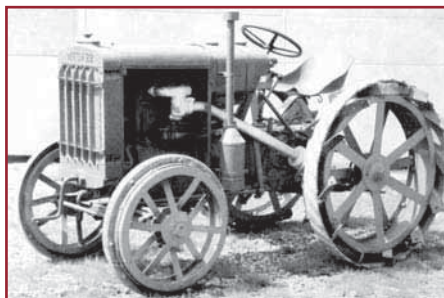
Také doporučuje své  
**MOTORY:** benzínové, plynové, naftové  
a hospodářské stroje,  
**KOTLE** všech soustav. **AAAA**

Inzerce v Průmyslovém věstníku Kovářík, 1918.

akcionářem byla Živnostenská banka. V letech 1910 kupuje firma další pozemky pro výstavbu kotlárný na výrobu kotlů parních strojů, v roce 1912 staví novou stolárnu.

## SPOLUPRÁCE S KONKURENCÍ – VZNIKÁ WIKOV

V předválečných letech přicházejí problémy. Rozpadá se trh v Haliči a v Rusku,



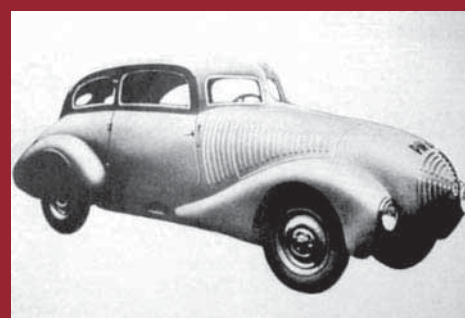
Traktor Wikov 22.

výrobní cena strojů kvůli zvyšujícím se nákladům na materiál roste, čímž se hůř prodávají. Oba podniky, bratrů Wichterlů i bratrů Kováříků, mají prakticky shodný výrobní program, a tak po vypuknutí války obě sousedící konkurenční firmy v zájmu sebezáchovy začínají spolupracovat. Aby udržely zaměstnance i výrobu, získávají vojenské zakázky, které jim umožňují přežít válečná léta a prakticky ihned po skončení války zahajují jednání o spojení, ke kterému došlo 22. prosince 1918. Vzniká nová firma s názvem „Prostějovské továrny

na stroje Wichterle & Kovářík, a.s.“. Její výrobky byly komerčně úspěšné nejen v tuzemsku, ale i exportně. Vyvážely se nejen do všech evropských zemí, ale i do Jižní Ameriky, Jižní Afriky i na Dálný východ.

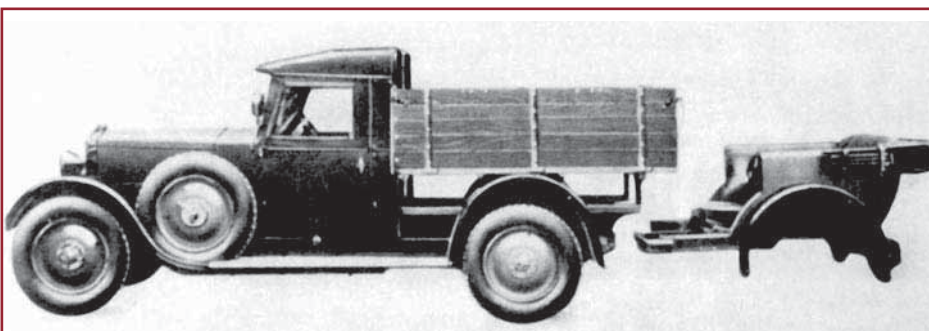
## AUTOMOBILKA WIKOV

V roce 1924 byla z popudu Františka Kováříka zřízena „Automobilka WIKOV“ v bývalé první Wichterleho továrně. Jejím cílem byla malosériová (prakticky zakázková) výroba technicky dokonalých, spolehlivých a elegantních automobilů pro vyšší vrstvy. „WIKOV – aristokrat mezi vozy“, to byl reklamní slogan automobilky. Díky spolehlivosti a mimořádné solidnosti se vozům značky WIKOV tehdy říkalo „československý Rolls-Royce“. V různých modifikacích se až do roku 1937 vyráběly typy WIKOV 7, WIKOV 35 a WIKOV 40. Pokusem o technicky pokrokový automobil byl model 35 Kapka, první československý vůz s aerodynamickou karoserií, který o dva roky předběhl Tatra 77. Celkem



Pokus o technicky progresivní vůz, první v Československu (vystavený na podzimním pražském autosalonu v roce 1931) s aerodynamickou karoserií, ale nepřilíh úspěšný. Aerodynamická kapotáž podstatně zvýšila váhu automobilu, což se negativně projevilo na jeho jízdních vlastnostech. Byly vyrobeny pravděpodobně jenom tři exempláře.

Čtyřdobý čtyřválec OHC 1743 cm<sup>3</sup>, vrtání x zdvih 72 x 107 mm, komprese 5,2, výkon 14,7 kW, chlazený kapalinou, rychlost 105 km/hod., cena základní verze 75 000,- korun.



Wikov 7/28 jako dodávka a nástavec pro přeměnu v osobní automobil.

## VĚTRNÝ MLÝN V BOHUSLAVICÍCH-HAČKÁCH

Jedná se o zcela atypický objekt větrného mlýna, který nemá obdoby nejen u nás, ale zřejmě ani ve světě. Nelze ho přiřadit k dřevěným mlýnům německým ani ke zděným holandským, ani k mlýnkům s větrnou turbínou. Na zděné hranolové budově čtvercového půdorysu o výšce



*Zcela ojedinělý větrný mlýn pocházející z dvacátých let minulého století lze najít v Hačkách u Bohuslavic na Konicku.*

5,7 m je usazena útlá dřevěná nástavba mírně kónického tvaru bez oken. Tato nástavba je zastřešena otáčivou střechou ve tvaru kulovité helmice. Výška dřevěné nástavby je 5 m a průměr při základně 2,2 m. Větrné kolo má průměr 7 m a je opatřeno šesti lopatkami. Atypické je i mlecí zařízení o jednom složení, kdy spodní náhon mlecích kamenů zajišťovala řemenice. Mlýn v této podobě vznikl až v letech 1922–1923, zřejmě podle vlastních plánů zručného řemeslníka. Protože byl během minulého století považován za novodobý, unikl nejen pozornosti památkových úřadů, ale i historiků a vlastivědných pracovníků. Jako kuriozita působí zpráva z roku 1951, kdy se majitel po zastavení živnosti dožaduje doporučení památkového úřadu k přidělení krycí lepenky na zatékající střechu, jinak že nástavbu zbourá jako neužitečnou. Památkáři se tenkrát vyslovili proti odstranění mlýna a doporučili úřadům, aby mlynář požadovanou lepenku dostal. Přesto mlýn není dodnes památkově chráněn. Prohlédnout si jej lze jen zvenku, neboť je v soukromém vlastnictví a není zpřístupněn veřejnosti.



*U Příčově na Sedlčansku se nachází zřícenina největšího větrného mlýna u nás.*

## ZŘÍCENINA VĚTRNÉHO MLÝNA V PŘÍČOVĚCH

Zdivo této mohutné zříceniny dosahuje úctyhodné výšky 10 m. Vnější průměr stavby činí neuvěřitelných 13,5 m, síla zdiva z lomového kamene u paty dosahuje 1,2 m. O mlýně nejsou doloženy žádné historické záznamy, takže vzhledem k jeho mohutnosti vznikla v minulosti řada pochyb, zdali se jedná opravdu o větrný mlýn, protože ani na našem území, ani v zahraničí se podobně mohutné stavby větrných mlýnů nevyskytují. Teprve archeologické, archívni a geofyzikální výzkumy z 90. let minulého století potvrzují, že tato úctyhodná stavba nemohla být ničím jiným než mlýnem. Navíc se pravděpodobně jedná o jeden z nejstarších větráků v českých zemích, jehož doba vzniku je odhadována na počátek, maximálně polovinu 18. století. Takto velký mlýn mohl jen stěží patřit soukromé osobě, proto se jeho vznik i provozování spojuje buď s rodem Schönpluggů z Gamsenbergu, vlastním příčovské panství do roku 1757, nebo s Františkem Norbertem Kfeliřem, který byl majitelem panství po nich. Tajemstvím je také obestřena doba ukončení činnosti mlýna, neboť již roku 1840 se mlýn uvádí jako zřícenina.

## VĚTRNÝ MLÝN VE VRÁTNĚ

V katastru obce Vrátno na Mladoboleslavsku stojí větrný mlýn, který je upraven na soukromý rekreační objekt. Historie mlýna se začíná roku 1870, kdy jej na svém pozemku nechal postavit statkář Václav Mareček. O osm let později přistavěl vedle mlýna malou budovou, v níž umístil stoupy, které sloužily k drčení kostí na hnojení pole kostní moučkou. Zpočátku obsluhu pro statkáře

zajišťovala ve mlýně stará panna Tereška ze sousedního větrného mlýna na Komošíně, později pan Mareček mlýn pronajímal. Poslední nájemce mlet v letech 1921–1923. Poté byl mlýn opuštěn a zařízení rozebráno místními obyvateli. Dnes třípodlažní budova mlýna ve tvaru komolého kužele září do dáli novotou. Ze střechy vyčnívá i hřídle s větrným

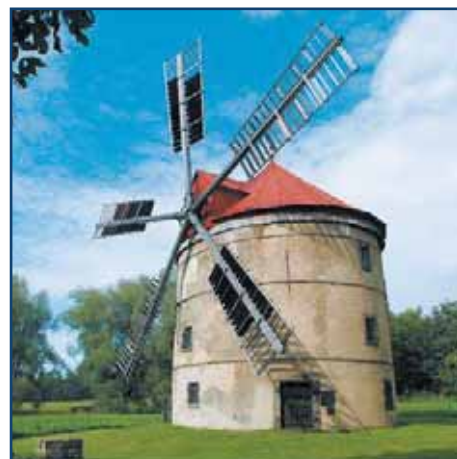


*V popředí nádherného panoramatu s Bezdězem se krásně vyjímá bílá budova větráku ve Vrátně upraveného k rekreaci.*

kolem, které je však zmenšenou a nefunkční replikou kola původního. Co se týká vzhledu, je mlýn bezesporu nejkrásnějším větrným mlýnem v Čechách a je chráněn jako kulturní památka.

## VĚTRNÝ MLÝN V HORNÍM PODLUŽÍ-SVĚTLÍKU

V minulosti se zde nacházela německá osada Lichtenberg (Světlík). Mlýn byl postaven roku 1843 na parcele patřící domkáři Antonu Wormovi a mlet až do



*Větráku v Horním Podluží-Světlíku byl navrácen původní vzhled, ke kterému patří větrné kolo s pěti křídly.*