

# Mezi východem a západem

Na troskách Sámova kmenového svazu vznikla na počátku 9. století dvě knížectví: na Moravě větší a silnější moravské, na západním Slovensku nitranské. Roku 833 moravský vládce Mojmir vyhnal nitranského vládce Pribinu a obě knížectví spojil. Tím vznikl první skutečný stát západních Slovanů, nazvaný později Velkomoravská říše. Mocná sousední Franská říše chtěla tento nový stát ovládnout, a nutila proto Mojmira i jeho syna a nástupce Rostislava pod záminkou šíření křesťanství, aby přijali franské kněze. Ti však kázali latinsky, a Slované jim nerozuměli.



Mojmírovův syn a druhý moravský kníže Rostislav usiloval od samého počátku své vlády o nezávislost na Franské říši. Vyhnal proto franské kněze a pozval z Byzance jiné, znalé slovanského jazyka. Roku 863 dorazili na Moravu Konstantin a Metoděj, vzdělaní věrozvěstové, kteří založili tradici slovanského křesťanství a vzdělanosti.



# Zaniklá krása Velké Moravy

*Změny, které přineslo křesťanství, zasáhly celou Evropu. Přicházejí sem z Itálie, kde se po milánském ediktu Konstantina Velikého (r. 313) nová víra šíří velmi rychle. Také z Byzantské říše, kam Konstantin odešel z Říma, proudí nové umění na Balkán a do východoevropských zemí. Od 7. století pronikají vlivy i do nově se formující Franské říše, kterou v polovině 8. století sjednocuje Karel Veliký.*

## ROZVÍJENÉ ŽÁNRY

Vedle tradičních výtvarných žánrů se objevuje i žánr nový – knižní malba. Knihy, které byly centrem pozornosti vladařů a církevních hodnostářů, jsou skvostnými doklady malířského mistrovství iluminátorů. Nelze si představit, že by se křesťanské bohoslužby obešly bez hudebních součástí. Vlivem německým se u nás rozvíjí především tzv. gregoriánský chorál s jednoduchou melodií, ovlivněný lidovou tvorbou. Písne

byly doprovázené hudebními nástroji, z nichž byly některé nalezeny i při vykopávkách na Velké Moravě. Oblíbené byly nástroje drnkací (lyra, harfa, kithara, později loutna) i dechové (flétny a píšťaly nejrůznějších typů). Bohaté bývalo i zastoupení bicích nástrojů. Vzduchové varhany se dostaly do Evropy z Byzance už v polovině 8. století, do chrámů pronikaly až později. Originální literární tvorba této doby je velmi řídká. Je samozřejmé, že jednoznačně převládají texty biblické (zejména Nový zákon).



## PÍSMO NA MÍRU „UŠITÉ“

S velkomoravskou misí Konstantina a Metoděje je spojen i vznik prvního slovanského písma a překladů biblických textů do jiného jazyka, než jaký byl oficiálně k liturgickým účelům povolen (latina, řečtina, hebrejšтина) – do tzv. staroslověnštiny. Filologicky nadaný Konstantin dokázal vytvořit grafický systém podporující zvláštnosti slovanských hlásek. Toto první slovanské písmo se označuje jako hlaholice. Později bylo písmo upraveno a zjednodušeno podle řecké abecedy a nazývá se cyrilice.

## ŠPERKY

Velkomoravští řemeslníci uměli vyrobit i nádherné šperky ze zlata, stříbra nebo pozlacené bronzové slitiny. Nejčastěji to byly náušnice, kulovité ozdobné knoflíky zvané gombíky, prsteny, náhrdelníky, hřebeny, kování, přezky a nákončí používaná na zakončení opasku nebo pochvy na meč. Převažuje ornament rostlinný, ale ojediněle se vyskytuje i dekor figurální (stříbrný terčík se sokolníkem ze Starého Města, nákončí s obrazem kněze z Valů). Ve zlatnické technice se hojně užívá ke zdobení filigrán (zdobení jemnými vlákny na povrchu), granulace (letování kovových zrněk k povrchu šperku), plátování (pokrývání povrchu šperku ušlechtlejším kovem), vrubořez (vyrývání, vytlačování či odlévání žlábků do povrchu), emailování (zdobení povrchu tavenou sklovinou), tausování (vtepávání kovu jiné barvy do rýh na povrchu), vykládání drahokamy a další výzdobné techniky.

Tento malý přívěsek ve tvaru kříže patří k nejznámějším nálezům z hradiště Mikulčice-Valy a současně je jedním z dokladů, že obyvatelé byli křesťané.



Snad nejslavnějším předmětem z velkomoravských nálezů, doslova symbolem Velké Moravy, je tato plaketa se sokolníkem na koni, nalezená ve Starém Městě u Uherského Hradiště.



## SOMMA – ČERNÝ DEN BRITŮ

1. července 1916 začala bitva na řece Sommě ve Flandrech (v dnešní Belgii) – další pokus velkým útokem prolomit německou obranu a ukončit válku.

Byla to největší materiálová bitva války. Materiálová znamená, že se nikdo nepokusil o nějaký brilantní manévr,

ale generálové prostě spoléhali na to, že nepřítele zavalí lidmi a střelbou a jemu „dojdou“ obránci. Výsledkem byly největší ztráty, které kdy britská armáda utrpěla.

Britští generálové nevymysleli nic. Dokonce svým mužům přikázali na bojiště vstoupit krokem! Šokovaní Němci pak potvrdili, že kdyby britští vojáci spěchali, patrně by první pásmo obrany překonali hned na začátku útoku. Děla vždy před útokem udeřila na nepřítele drtivou palbou – takzvanou palebnou přípravou. Britové se domnívali, že Němce zcela zničili, a proti jen málo poničeným zákopům nepřítele poslali své muže. Výsledek – 57 000 mrtvých za jediný den a necelé tři kilometry nepřátelského území!

Na konci několikátýdenních bojů byla fronta stále na svém místě. Jediným výsledkem byli mrtví vojáci – Němci ztratili půl milionu a Francouzi a Britové ještě o sto tisíc

víc. Podobnou bitvu sváděli Francouzi u svého pevnostního města Verdun. Tady útočili Němci a zde se zase oni rozhodli nepřítele postupně udolat v „materiálové bitvě“. Verdun nedobyl a v krajině, která dodnes nese památky po dlouhých bojích, zůstalo navždy přes milion mužů.



*Krajina protkaná zákopy. Od Atlantiku po Alpy válka strnula na místě. Plyn měl být řešením...*

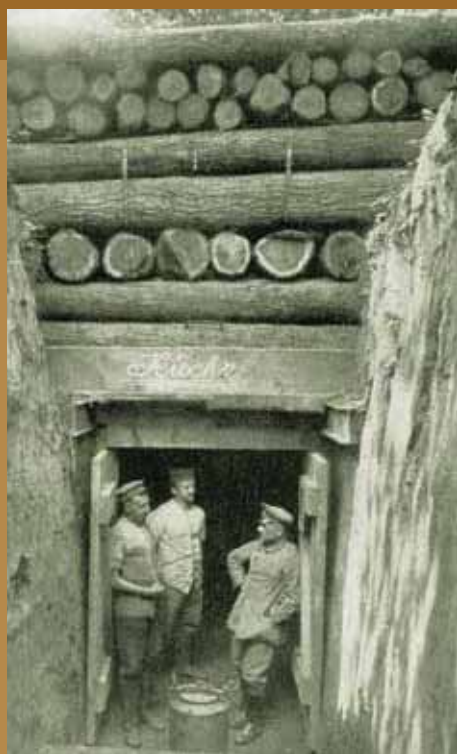
d'Este a jeho ženu Žofii, hraběnkou Chotkovou. Přitom arcivévoda byl moderně přemýšlející politik, který o válku v Evropě vůbec nestál. Možná by právě on Srbům pomohl. Ale to už bylo pozdě. Rakousko a Uhersko vyhlásilo Srbsku válku. A rozjela se strašná hra, se kterou nikdo nepočítal.

Rusko muselo pomoci Srbsku a Německo Rakousku. A tak dál a dál. Nakonec proti sobě stály ústřední mocnosti (Německo, Rakousko a Turecko) a státy

## VŠEDNÍ DEN NA FRONTĚ

Dojem, že válka probíhala především v ohni bitev, není úplně správný. Vždyť fronta šla celou Evropou, a ne každý den se bojovalo. Tehdy byla největším nepřítelem obyčejných vojáků nuda a hrozná životní podmínky. Před blátem, deštěm a zimou nebylo úniku. Musíme rovnou říci, že dlouhé měsíce trvajících strádání by žádný dnešní – poněkud rozmazlený – Evropan nevydržel. Po letech utrpení tak leckdy vypukla mezi vojáky vzpoura. Zejména francouzské jednotky jimi v letech 1917–18 trpěly. Je

velkým paradoxem, že ke vzpourám nikdy (!) nedošlo v místě přímých bojů, ale na klidnějších místech fronty. Přímé nebezpečí smrti do jisté míry potlačilo hrozná podmínky, ve kterých vojáci žili. Například v německé armádě je zaznamenána jediná rebelie, a ta se odehrála mezi námořníky v přístavu Kiel. Námořnictvo už dlouho po bitvě u Jutska do boje nevyplulo a „nicnedělání“ rozložilo morálku (odhodlání snášet nepohodlí a podřizovat se důstojníkům).





# Milada Horáková

## Ve svobodě svědomí

*„Ptáci už se probouzejí – začíná svítat. Jdu s hlavou vztyčenou – musí se umět i prohrát.“ Závěr dopisu na rozloučenou, napsaného nejbližším jen několik hodin před popravou. Ukazuje vyrovnanost, se kterou šla Milada Horáková vstříc katovské oprátce. Důstojné uzavření života, který obětovala, aby svým neokázalým hrdinstvím dala příklad budoucím. I když téměř 40 let trvalo, než se o něm mohlo zase svobodně mluvit.*



### DĚTSTVÍ KRÁSNÉ I SMUTNÉ

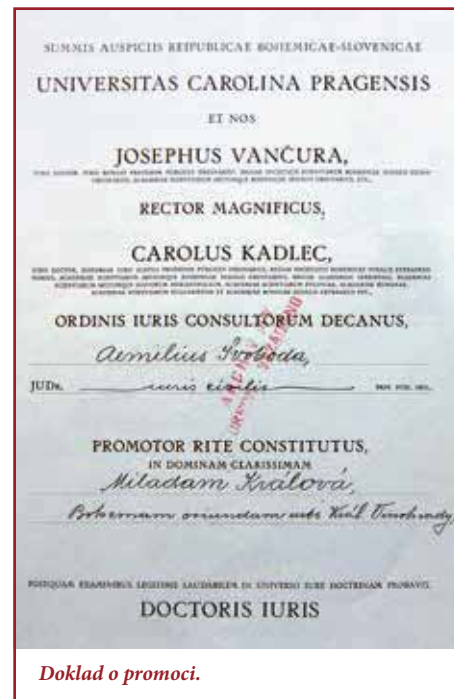
Narodila se 25. prosince 1901 na Královských Vinohradech. Otec Čeněk Král pracoval jako obchodní zástupce a býval většinou přes týden mimo bydliště, ale milující matka dokázala i tak vytvořit z domova laskavé a bezpečné útočiště svým třem dětem. Otec, český vlastenec, byl pro Miladu velkou autoritou. Od malička slychala: „Za každou cenu musíš hledat a vyznávat pravdu a chovat se tak, aby ses nikdy nemusela stydět, až se podíváš nazpět.“ Po něm zdědila realistický pohled na svět i zájem o veřejné dění, veřejnou službu i politiku.

Ve dvanácti letech Milada ztratila naráz oba svoje sourozence, šestnáct-

tiletou sestru a šestiletého bratříčka. Onemocněli septickou spálou komplikovanou zánětem mozkových blan, pohřeb měli v jednom dni. Když vypukla první světová válka, Milada začíná studovat na gymnáziu v Korunní ul. na Vinohradech. V roce 1915 přichází na svět sestřička Věra a čtrnáctiletá Milada s ní musí mamince hodně pomáhat. Aby matce byt na náměstí Krále Jiřího stále nepřipomínal smrt jejich dětí, stěhuje se celá rodina do bytu u Gröbových (dnes Havlíčkových) sadů.

### DOBA STUDIÍ

Koncem války je v Praze neklidná atmosféra a při protiválečném prvomá-



*Doklad o promoci.*

jovém průvodu v roce 1918 hází mladá dívka růží vojákům, kteří se odmítají vrátit na frontu. Za tento čin je vyloučena ze školy a musí dostudovat na gymnáziu ve Slezské ulici. Po maturitě se rozhodla studovat práva. V této době rodina

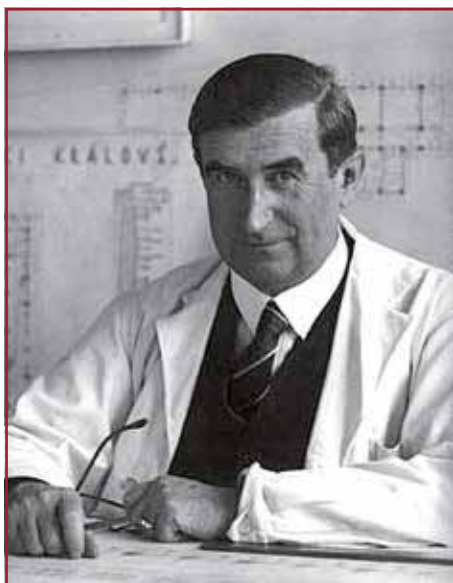


*Milada Horáková v Paříži na mírové konferenci 1946.*

# Josef Gočár

## Originální moderna

*Josef Gočár patří nepochybně k nejvýznamnějším osobnostem české moderní architektury. Vliv svého velkého učitele Jana Kotěry sice nezapře, jeho modernistické koncepce však rozvíjel zcela originálně.*



*Josef Gočár byl vedle svého učitele Jana Kotěry nejvýznamnějším architektem české moderny.*

Až tak, že se například podstatně podílel na vzniku jediného ryze českého stylu – architektonického kubismu – dnes ceněného (a inspirujícího) i ve světě. Wenkeovým domem v Jaroměři zase předjal některé principy budoucího dominantního meziválečného architektonického směru – funkcionalismu. Mimořádně významné je i jeho dílo urbanistické. Koncept nového Hradce Králové patří k počínům evropského významu, a dostal se proto i do učebnic této u nás zanedbávané disciplíny.

### ZE STÍNU VELKÉHO UČITELE

Josef Gočár se narodil se v roce 1880 v Semíně v rodině pivovarského sládka. V roce 1891 se rodina přestěhovala do Bohdanče. Od roku 1892 studoval na nižší reálce v Pardubicích; v roce 1902

pak na Umělecko-průmyslové škole v Praze v ateliéru Jana Kotěry. Po ukončení studia pracoval v Kotěrově ateliéru. Vliv velkého učitele – zakladatele české moderny – byl jistě zásadní.

Mladý a talentovaný architekt však neměl v úmyslu zůstat ve stínu svého



*Na fasádě Wenkeova obchodního domu v Jaroměři použil Gočár předsazenou prosklenou fasádu s průběžným oknem, tedy prvky, které se staly základními znaky funkcionalismu o deset let později.*



*V interiéru Wenkeova domu vládl však dekorativismus na pomezí geometrické secese a rané moderny. Halu nad kruhovou galerií kryl kazetový strop a prostoru dominoval Gočárem navržený lustr.*

mistra. V roce 1908 z Kotěrova ateliéru odešel, vstoupil do Sdružení architektů a vydal se na samostatnou dráhu. Už jeho rané dílo – Wenkeův obchodní dům v Jaroměři z let 1909–1911 – ukázalo, že Gočár sice respektuje principy hlávané Kotěrou, je však natolik talentovaným architektem, že je aplikuje naprosto osobitým a svrchovaně tvůrčím způsobem. Stavba předjala principy tehdy ještě neexistujícího funkcionalismu a aplikovala je o deset let dříve. Zejména bohatě prosklená předsazená fasáda s pásovým oknem procházejícím celým prvním patrem působí dojmem, jako by vznikla ve dvacátých letech.

### KUBISMUS A RONDOKUBISMUS

Architektonický kubismus je českou specialitou. Zrodil se v období hledání nových forem a spojil principy moderny s geometrizujícím plastickým dekorem vycházejícím z postulátů malířského kubismu. Povrch budovy byl tedy členěn plastickým dekorem aplikujícím základní geometrické tvary. Výsledkem je velmi plastická fasáda připomínající brilantový výbrus. Ne náhodou se jeden z nejvýznamnějších kubistických domů v Praze jmenuje Diamant.

Gočárův Dům U Černé Matky Boží v Praze z let 1911–1912 navíc integruje



*Dům U Černé Matky Boží v Praze spojuje v sobě prvky české moderny, architektonického kubismu i funkcionalismu.*



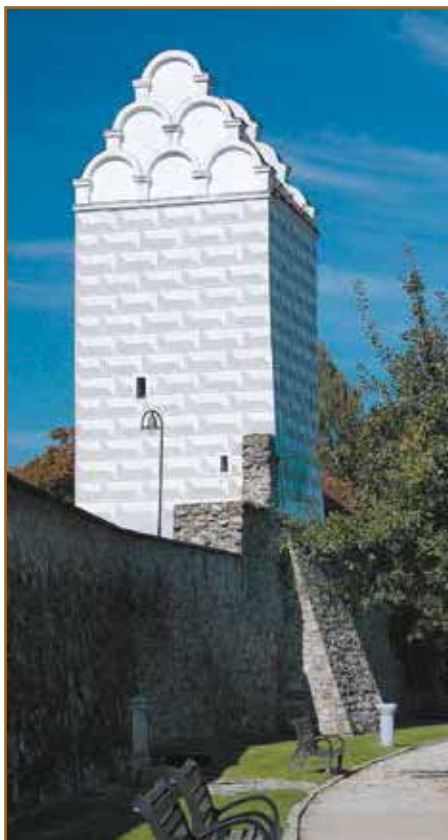
# 11 nejkrásnějších vodojemů

*V době rozvoje našich měst přestávaly stačit místní studny a jímky na dešťovou vodu, a ani zásobování dováženou vodou se neukazovalo jako efektivní. Již počátkem 14. století se u nás začínaly stavět první veřejné vodovody pro zásobování pitnou vodou. Skutečný rozvoj vodárenství však přineslo až období renesance, kdy začaly díky technickému pokroku vznikat první vodárenské věže s čerpacím zařízením, které umožňovaly rozvod vody gravitačními vodovody.*

Během 19. století dosud zdárný rozvoj českého vodárenství ustrnul, řada staveb pocházejících z přelomu 16.–17. století začala přes veškerou péči chátrat, místo rozvoje nových technologií se budovaly technicky zastaralé stavby, které stále vycházely z renesančních modelů. Ještě ve 30. letech 19. století byl vodovodní řad ve většině měst tvořen dřevěnými „trubami“ a vodovodní síť byla zásobena neupravovanou vodou. K rozmachu vodárenství došlo až koncem 19. století, kdy se začalo s jímáním podzemní vody a povrchová voda se začala čistit pomocí pískových filtrů. V té době vznikla většina moderních vodárenských systémů. K nejnápadnějším vodárenským stavbám patří vodní (vodárenské) věže – několikapatrové stavby, v jejichž nejvyšším podlaží je umístěna kovová nádrž na vodu. Do té byla voda ze zdroje dopravována pístovým čerpacím strojem poháněným vodním kolem. Z nádrže pak voda odtékala samospádem do vodovodní sítě. Jedna z prvních vodárenských věží pochází z Čáslavi, další byly vybudovány v Brně, Praze, Plzni a dalších městech. Nejvíce těchto věží pochází z období renesance, pozoruhodné stavby však vznikaly i mnohem později, a tak lze v českých zemích nalézt řadu vodárenských věží ve slohu secesním či historizujícím. Významná jsou též díla moderní meziválečné architektury.

## VODÁRENSKÁ VĚŽ V TÁBOŘE

Husitský Tábor patřil sice v 15. století k nejlépe opevněným městům u nás,



Vodárenská věž v Táboře.

jeho obyvatele však trápil neustálý nedostatek pitné i užitkové vody. Proto byl v roce 1492 vybudován Jordán – nejstarší údolní nádrž ve střední Evropě. Tím byla sice zajištěna dostatečná zásoba vody, zůstával však problém, jak dopravit vodu z Jordánu do starého města, které leželo několik desítek metrů nad jeho hladinou. Ten vyřešila až vodárna, postavená nejpozději v roce 1502 pod hrází nádrže,

ze které se voda dostávala pomocí unikátního čerpacího zařízení do vodárenské věže. Ta se nacházela na východní části hradeb, 32 m nad úrovní hladiny Jordánu, a voda z ní byla samospádem rozváděna dřevěným potrubím do městských kašen. Zpočátku se čerpalo dřevěným čerpadlem poháněným vodním kolem, které bylo v roce 1873 nahrazeno čerpadlem kovovým. Renesanční vodní věž s obloučkovými štítky, bohatě zdobená psaníčkovými sgrafity v roce 1559 vyhořela, ale byla obnovena a svému účelu sloužila až do konce 19. století.

## PRAHA – STAROMĚSTSKÁ VODÁRNA

Nejstarší pražskou vodárenskou věží je Staroměstská vodárna na Novotného lávce na pravém břehu Vltavy. Hranolová věž z pískovcových kvádrů byla postavena v letech 1576–1577, její dřevěná předchůdkyně, která lehla popelem, je však zmiňována již ve 14. století. V roce 1835 bylo technické zařízení vodárny modernizováno Josefem Božkem a Františkem Josefem Gerstnerem. Z nádrže ve výšce



Praha – Staroměstská vodárna.

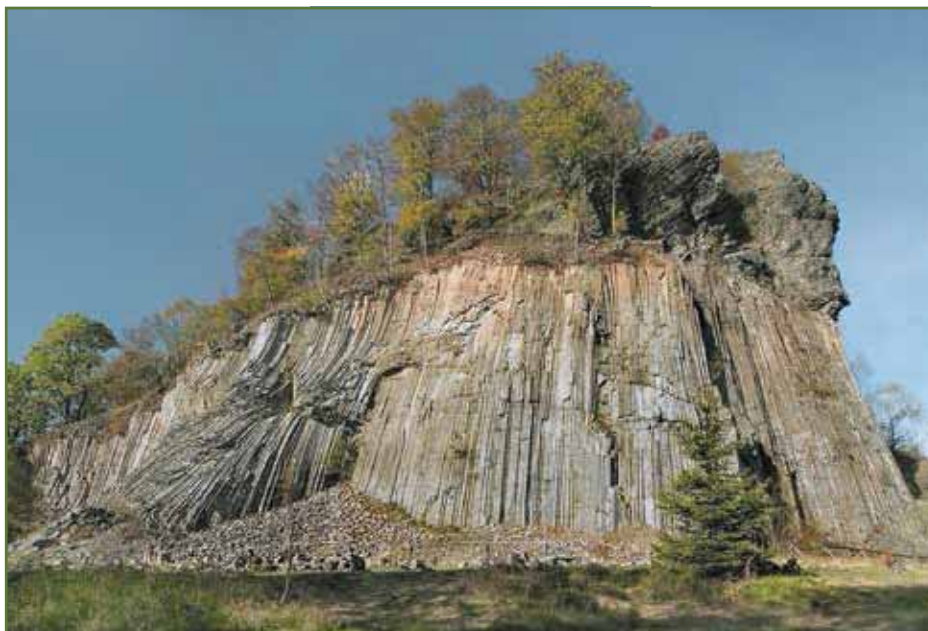


*Také Říp byl kdysi sopkou, jak svědčí jeho tvar i čedičové skály.*

výchozy čedičových skal najdeme na severozápadní straně pod vyhlídkami k Roudnici nad Labem.

## CO NÁM ZŮSTALO PO SOPKÁCH?

Kromě nápadných kuželovitých hor tvořících jedinečnou krajinu Českého středohoří najdeme u nás i další pozůstatky sopečné činnosti. Jsou to především geologické přírodní památky na místech, kde došlo k částečnému odtěžení materiálu sopečného původu a zůstala odkryto skalní podloží nebo vrstvy sopečné strusky a popela. Zajímavé jsou především lomy a útesy, na nichž je dobře vidět typickou sloupcovitou odličnost čediče. Jedinečnou zvláštností je přírodní rezervace Soos nedaleko Chebu, kde vývěry oxidu uhličitého v sopečném bahně představují poslední pozůstatek dávné sopečné činnosti.



*Bývalý lom zvaný dnes Zlatý vrch je nádhernou ukázkou sloupcové odličnosti vyvřelých hornin.*

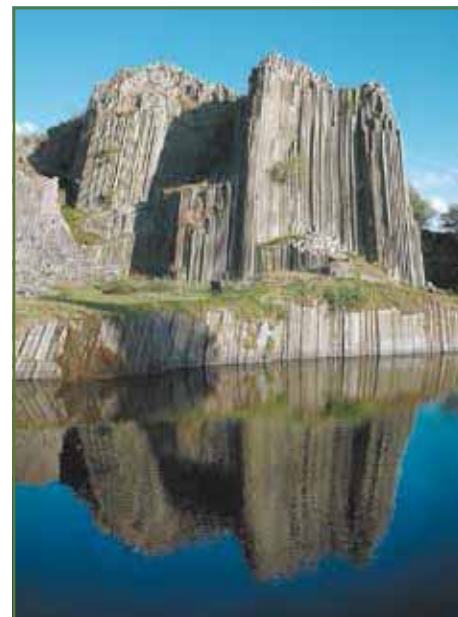
## ZLATÝ A STŘÍBRNÝ VRCH

V lomech na čedičových kopcích nedaleko České Kamenice se kdysi lámały čedičové sloupce. Dnes už jsou lomy dávno opuštěné a Zlatý vrch je národní přírodní rezervací. Mohutný čedičový masiv skýtá jedinečný pohled na dokonale vyvinuté sloupce vyvřelé horniny a jejich dramatické křivky vyvolávají představu mohutných sil formujících nitro sopky.

## PANSKÁ SKÁLA

Kdo by neznal tuhle skálu z pohádky Pyšná princezna? Asi nejslavnější geologická památka zvaná kamenné varhany je vlastně lom, v němž se těžily sloupce čediče. Tyto typické útvary vznikly při chladnutí a tuhnutí žhavého magmatu před asi 30 miliony let. Čím bylo chladnutí pomalejší, tím větší, delší

a lépe vyvinuté šestihřanné sloupce čediče vznikaly. Zde jsou dlouhé až 12 m. Atraktivnost místa ještě zvyšuje jezírko v prohlubni někdejšího lomu.



*Kdo by neznal Panskou skálu? Zahrála si přece ve slavné pohádce Pyšná princezna.*

## Soos

Unikátní přírodní rezervaci Soos nedaleko Františkových Lázní tvoří rozlehlé rašeliniště a minerální slatiniště, na němž lze pozorovat dozvuky vulkanické činnosti. Jde o tzv. mofety (nesprávně nazývané bahenní sopky), ze kterých vyublává oxid uhličitý. Také zde vyvěrají minerální prameny s teplou vodou.



*Podivná sopečná krajina přírodní rezervace Soos.*